





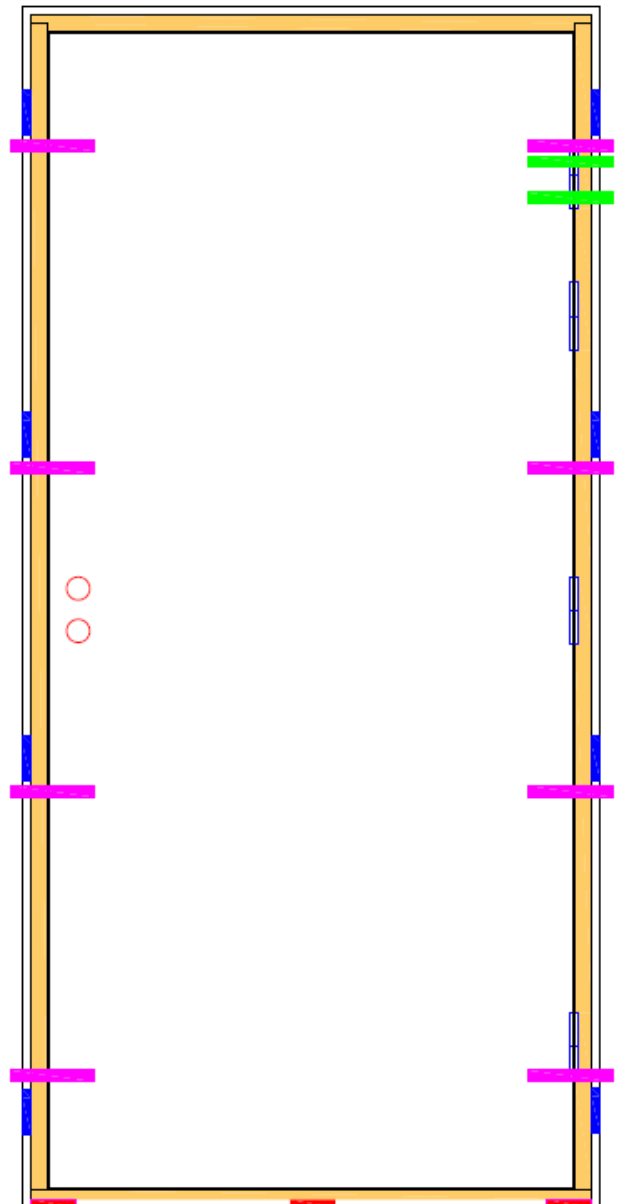
## TARKISTUKSET ENNEN OVEN ASENNUSTA

1. Aukon suoruus vatupassin tai laserin avulla.
2. Aukon riittävät tilkerat (15 mm/sivu).
3. Apukarmin kosteus (ei saa ylittää 20 %).

## ASENNUS

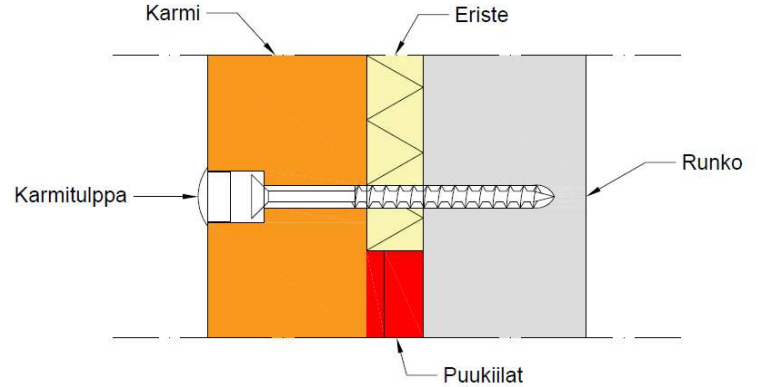
4. Asenna aukon päälle kannatuspalat vähintään kolmeen kohtaan.
5. Säädä kannatuspalojen korkolinja vatupassilla tai laserilla vaakasuoraksi.
6. Huomioi vesipellille riittävä kaltevuus.
7. Nosta karmi paikalleen kannatuspalojen päälle.
8. Aseta yläkarmi ennalta sovittuun syvyyteen.
9. Laita karmiruuvireikien viereen puukiilat (ks. kuvat 1 ja 2).
10. Säädä karmi pysty- ja vaakasuoraan kiilojen ja vatupassin avulla sekä varmista karmen ristimitat.
11. Kiinnitys alkaa karmen ylimmäisten karmiruuvireikien kohdalta.
12. Kiinnitä karmi puurunkoon ruuveilla ja kiviseinään naulatulpilla (ks. kuva 2).
13. Kiinnityksen jälkeen tarkista vielä kerran karmen pysty- ja vaakasuoruus sekä ristimitat ja etteivät karmipuut ole notkolla tai kaarella.

-  Karmin kiinnitysruuvi
-  Puukiilat
-  Korvattavat saranaruuvit
-  Kannatuspalat



Kuva 1. Kiilojen, kiinnityksien ja kannatuspalojen paikat.

14. Nosta ovilevy varovasti saranoilleen.
15. Tarkista oven keskitys, syvyysasema ja käyntivälit.
  - Käyntiväliksi suositellaan asennuksen jälkeen ylhäällä  $\leq 3$  mm, alhaalla  $\leq 4$  mm ja pystysivuilla  $2\pm 1$  mm.
16. Jos aukossa on puurunko, paranna ovilehden paikallaan pysyvyyttä:
  - Poista ylimmän karmisaranan ylin ja alin ruuvi.
  - Korvaa karmisaranan ruuvit pitkillä ruuveilla, jotka ruuvaat karmin läpi kiinni seinärakenteeseen (ks. kuva 1).
17. Säätosaranoista voi säätää ovea pysty- ja sivusuunnassa kuusiokoloavaimella.
18. Aseta kiinnitysreikiin peitetulpat.
19. Kiinnitä pintahelat ja tuulijarru.



Kuva 2. Ruuvikiinnitys, pystyleikkauskuva

## TIIVISTÄMINEN

20. Ennen tilkitsemistä poista puukiilat, jätä kannatuspalat paikoilleen.
21. Täytä tilkerako huolellisesti kivivillalla tai asennusvaahdolla.
  - Vaahtoa ei saa käyttää liikaa, ettei karmi väännä.
  - Vaahdota uretaani tarvittaessa kahdessa osassa.
  - Ota huomioon mahdollinen kittausvara.
22. Leikkaa ylimääräinen uretaani pois kovettumisen jälkeen.