

TARKISTUKSET ENNEN IKKUNAN ASENNUSTA




1. Tuotteen virheettömyys. Virheellistä tai vioittunutta tuotetta ei saa asentaa.
2. Aukon suoruus vatupassin tai laserin avulla.
3. Aukon riittävät tilkerat (15 mm/sivu).
 - Hyväksyttävä tilkerako on enintään 20 mm.
4. Apukarmin kosteus (ei saa ylittää 20 %).

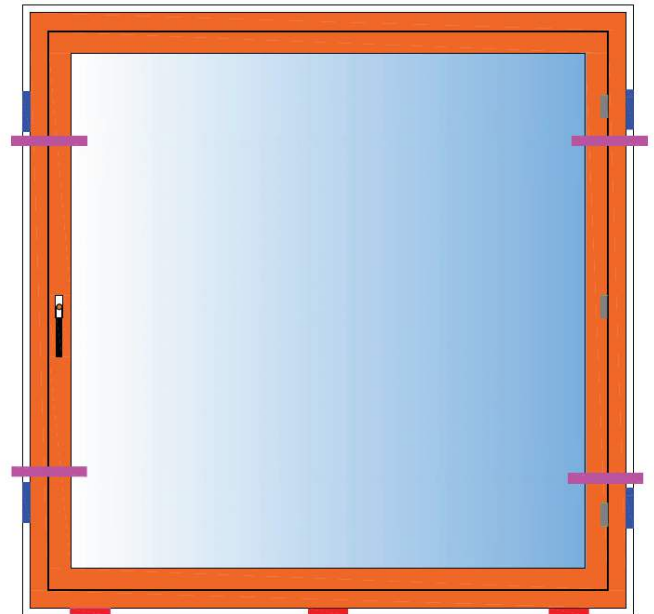
ESITYÖT

5. Asenna ikkuna-aukon alapuun päälle kannatuspalat vähintään kolmeen kohtaan.
6. Säädä kannatuspalojen korkolinja vatupassilla tai laserilla vaakasuoraksi.
7. Huomioi vesipellille riittävä kaltevuus.

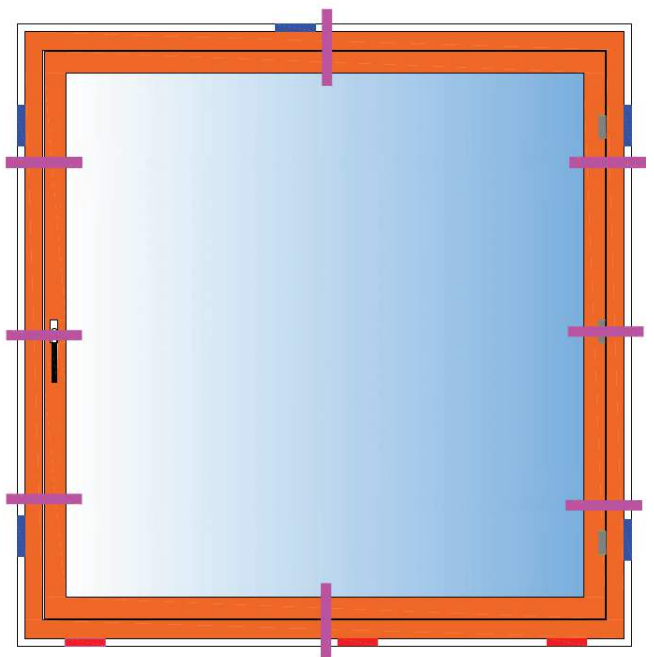
ASENNUS

8. Nosta avattavat puitteet varovasti pois karmista. Puitteiden alla tulee käyttää pehmeää suojaa, esimerkiksi pahvia, ehkäisemään puitteiden naarmuuntumista.
9. Nosta karmi paikalleen kannatuspalojen päälle. Kiinnitä tarvittaessa topparit ikkuna-aukon ulkopuolelle, ettei karmi pääse putoamaan.
10. Keskitä karmi asennusaukkoon ja tue karmi esimerkiksi puukiilojen avulla.
11. Asenna kiilat tilkerakoon siten, että kiilat tulevat välittömästi karmin kiinnityskohtien viereen (ks. kuvat 1, 2 ja 3).
12. Säädä karmi pysty- ja vaakasuoraan kiilojen ja vatupassin avulla sekä varmista karmin ristimitat.

-  Karmin kiinnitysruuvi/naulatulppa
-  Puukiilat
-  Kannatuspalat



Kuva 1. Alle 12M ikkunan asennus

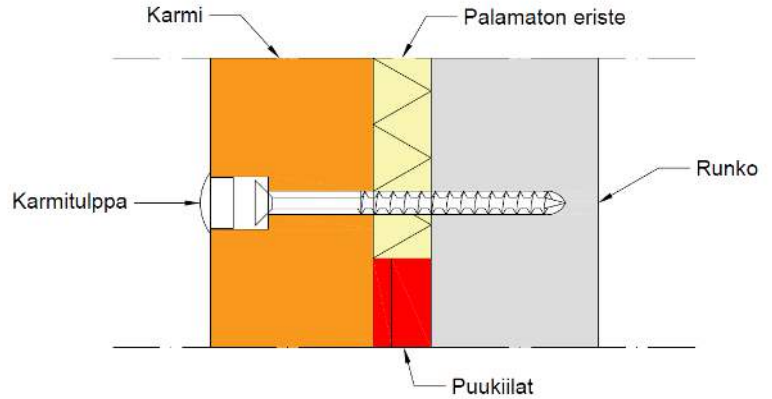


Kuva 2. Yli 12M ikkunan asennus

13. Kiinnitä karmi puurunkoon 6*110 mm ruuveilla ja kiviseinään 6*110 mm naulatulpilla (ks. kuva 3).
14. Kiinnityksen jälkeen tarkista vielä kerran karmin pysty- ja vaakasuoruus sekä ristimitta ja etteivät karmipuut ole notkolla tai kaarella.
15. Nosta ikkunapuitteet varovasti paikoilleen.
16. Paina kaikki saranatapit pohjaan asti.
17. Ikkunapuitteiden asennuksen jälkeen tarkista puitteiden toimivuus ja säädä tarvittaessa saranoita kiertämällä.
18. Aseta kiinnitysreikiin peitetulpat.
19. Kiinnitä pintahelat.
20. Sulje ikkunalukot.
 - Paloikkunan on oltava aina suljettuna, paitsi huollon/pesun yhteydessä.

TILKITSEMINEN

21. Ennen tilkitsemistä poista puukiilat, jätä kannatuspalat paikoilleen.
22. Täytä tilkerako huolellisesti palamattomalla kivivillalla tai paloluokitellulla asennusvaahdolla.
 - Vaahtoa ei saa käyttää liikaa, ettei karmi väännä.
 - Vaahdota uretaani tarvittaessa kahdessa osassa.
 - Ota huomioon mahdollinen kittausvara.
23. Leikkaa ylimääräinen uretaani pois kovettumisen jälkeen.



Kuva 3. Ruuvikiinnitys, pystyleikkauskuva