

TARKISTUKSET ENNEN IKKUNAN ASENNUSTA




1. Aukon suoruus vatupassin tai laserin avulla.
2. Aukon riittävät tilkerat (15 mm/sivu).
3. Apukarmin kosteus (ei saa ylittää 20 %).

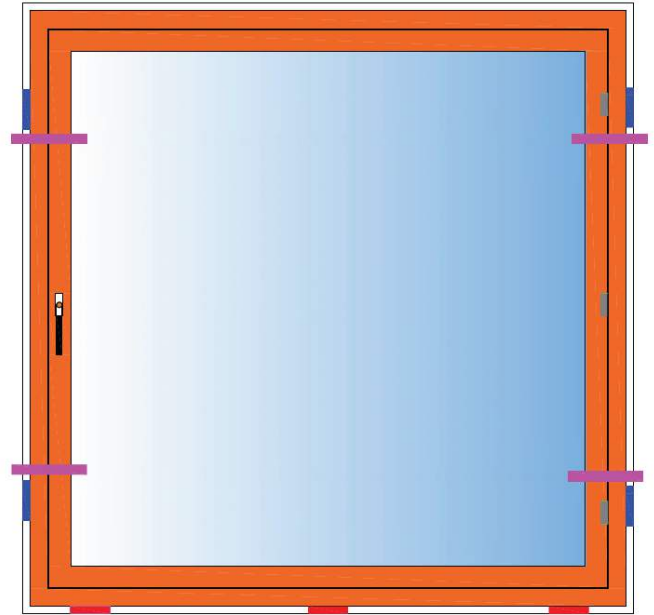
ESITYÖT

4. Asenna ikkuna-aukon alapuun päälle kannatuspalat (tai isokantaiset ruuvit/pultit) vähintään kolmeen kohtaan.
5. Säädä kannatuspalojen korkolinja vatupassilla tai laserilla vaakasuoraksi.
6. Huomioi vesipellille riittävä kaltevuus.

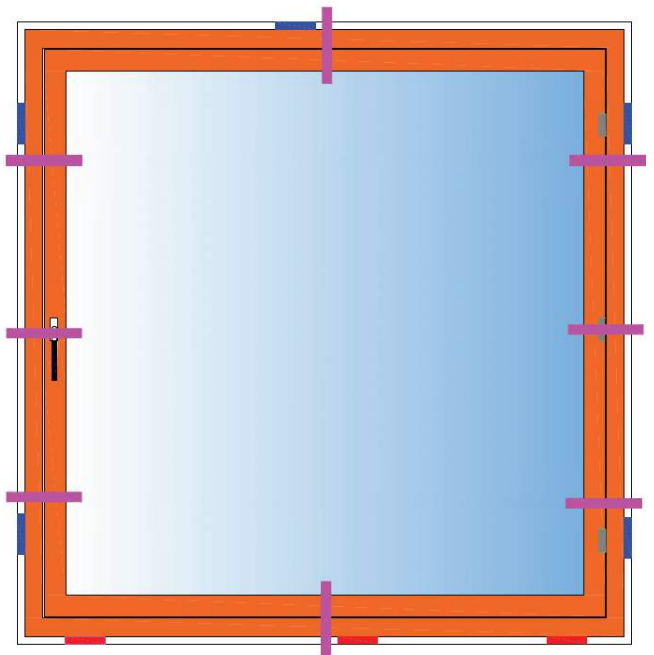
ASENNUS

7. Nosta avattavat puitteet varovasti pois karmista. Puitteiden alla tulee käyttää pehmeää suojaa, esimerkiksi pahvia, ehkäisemään puitteiden naarmuuntumista.
8. Nosta karmi paikalleen kannatuspalojen päälle. Kiinnitä tarvittaessa topparit ikkuna-aukon ulkopuolelle, ettei karmi pääse putoamaan.
9. Keskitä karmi asennusaukkoon ja tue karmi esimerkiksi puukiilojen avulla.
10. Asenna kiilat tilkerakoon siten, että kiilat tulevat välittömästi karmin kiinnityskohtien viereen (ks. kuvat 1, 2 ja 3).
11. Säädä karmi pysty- ja vaakasuoraan kiilojen ja vatupassin avulla sekä varmista karmin ristimitat.
12. Kiinnitä karmi puurunkoon ruuveilla ja kiviseinään naulatulpilla (ks. kuva 3).

-  Karmin kiinnitysruuvi/naulatulppa
-  Puukiilat
-  Kannatuspalat

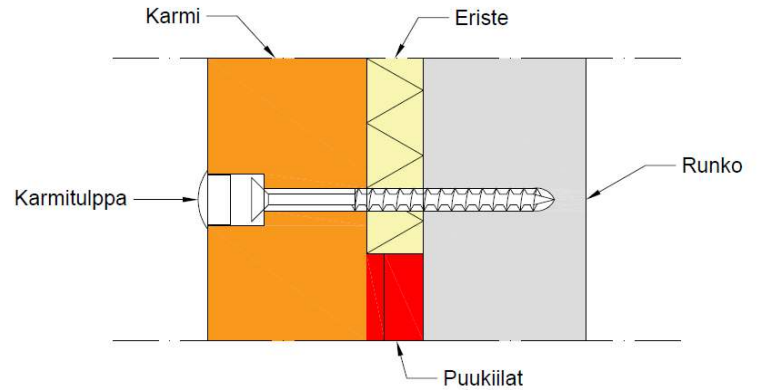


Kuva 1. Alle 12M ikkunan asennus



Kuva 2. Yli 12M ikkunan asennus

13. Kiinnityksen jälkeen tarkista vielä kerran karmen pysty- ja vaakasuoruus sekä ristimitta ja etteivät karmipuut ole notkolla tai kaarella.
14. Mikäli asennat samaan aukkoon useamman pienemmän ikkunan, kiinnitä niiden karmit toisiinsa puuruuveilla ja jätä väliin tilkerako.
15. Nosta ikkunapuitteet varovasti paikoilleen.
16. Paina kaikki saranatapit pohjaan asti.
17. Ikkunapuitteiden asennuksen jälkeen tarkista puitteiden toimivuus ja säädä tarvittaessa saranoita kiertämällä.
18. Varmista, että tuuletusikkuna aukeaa maksimissaan 10 cm.
19. Aseta kiinnitysreikiin peitetulpat.
20. Kiinnitä pintahelat ja mahdolliset raitisilmaventtiilit.
 - Poista raitisilmaventtiilin aukosta tukipala ennen venttiilin asennusta.



Kuva 3. Ruuvikiinnitys, pystyleikkauskuva

TILKITSEMINEN

21. Ennen tilkitsemistä poista puukiilat, jätä kannatuspalat paikoilleen.
22. Täytä tilkerako huolellisesti eristevillalla tai polyuretaanivaahdolla (vähintään 2/3 sisältäpäin mitattuna).
 - Vahtoa ei saa käyttää liikaa, ettei karmi väännä.
 - Vaahdota uretaani tarvittaessa kahdessa osassa.
 - Ota huomioon mahdollinen kittausvara.
23. Leikkaa ylimääräinen uretaani pois kovettumisen jälkeen.